

WIPPRO PADLÁSFELJÁRÓ BEÉPÍTÉSI ÉS HASZNÁLATI ÚTMUTATÓ



1. Fogadószerkezet

A Wipro padlásfeljáró minden esetben a padlásfödém szerkezetéhez csatlakozik.

A födémszerkezet a következő lehet:

- a.) vasbeton síkfödém (monolit vagy előregyártott)
- b.) fa födém (táblás, gerendás vagy pallókból álló)
- c.) acélgerendás födém

Figyelem! b.) és c.) esetben a fogadószerkezet (keresztborda, fióktartó) előzetesen kialakítandó!



kész fogadószerkezet: kirekesztés monolit vasbeton födémen

2. Kicsomagolás, tárolás

Kicsomagolást követően a padlásfeljáró alsó felületén tárolandó. A fogadó felület minden esetben tiszta, puha felület legyen, (pl. kartonpapír, filc) hogy a termék ne karcolódjon, horpadjon.



padlásfeljáró kicsomagolt állapotban, kartonpapír csomagoláson tárolva

3. Előkészületek

Emelést, beszerelést megelőzően szükséges elvégezni a következőket:

- 1.) Tömítő gumigyűrű felragasztása a termék szelső pereme mentén (figyelem: a tömítés vonalát ne szakítsuk meg, a tömítőgyűrű sérülésmentes legyen)
- 2.) Acél menetes szárok behelyezése a sarkokon található hüvelyekbe

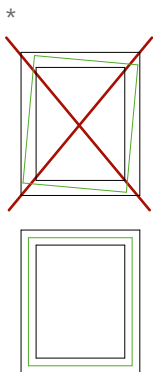


előkészített állapot: acél menetes szárok beillesztése, tömítőgyűrű felragasztása

4. Beszerelés, beállítás

Beszerelés menete a következő:

- 1.) Födémkirekesztés peremén tapadóhíd képzése mélyalapozóval (csak vasbeton födém esetén)
- 2.) Padlásfeljáró felemelése, ideiglenes rögzítése csomag részét képező zártszelvényekkel
- *3.) Padlásfeljáró beállítása: 3.1.) feljáró ajtó bezárása 3.2.) feljáró keret beállítása ajtó éleivel (zöld) párhuzamosan 3.3.) feljáró felhúzása (fogadószerkezethez szorítása) menetes szárok segítségével
- 4.) Feljáró és fogadószerkezet közötti rés kitömése hőszigeteléssel (szálas tűzálló hőszigetelés)
- 5.) Párazáró fólia felületfolytonos ragasztása födém felső síkjához (javasolt módszer: 5.1.) 4-ből egy rögzítési pont feloldása 5.2.) fólia leragasztása 5.3.) rögzítési pont visszarögzítése; következő rögzítési pontok feloldása, majd 5.2. és 5.3. megismétlése



beszerelt állapot: vasbeton szerkezet és padlásfeljáró közti rés hőszigeteléssel kitöltve, vasbeton perem mélyalapozóval lekenve, légzáró fólia födém felső pereméhez ragasztva, padlásfeljáró horganyzott acél zártszelvényeken keresztül a födémkirekesztés sarkainál rögzítve

5. Létra hosszának állítása

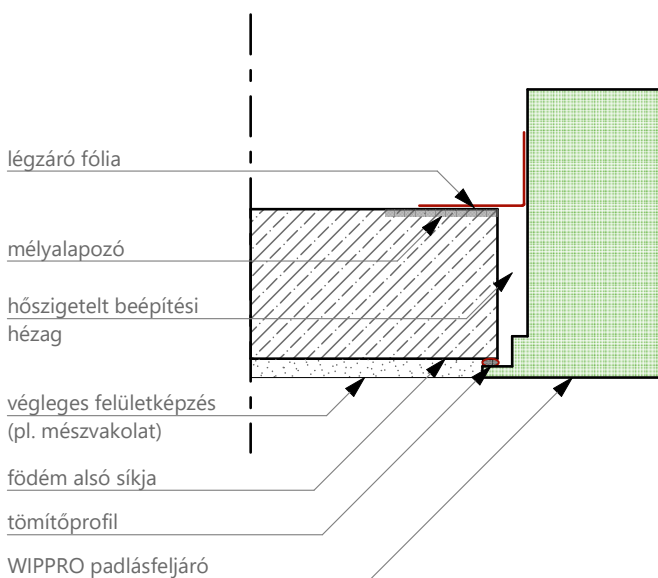
A padlásfeljáró létra hosszának pontos beállítása a végleges csatlakozó járósík függvényében történik. A beállítást megfelelő csavarkulcs segítségével végezhetjük a padlásfeljáró jobb- és bal oldalán található fix rögzítésű anya és általunk beállítható csavar segítségével.



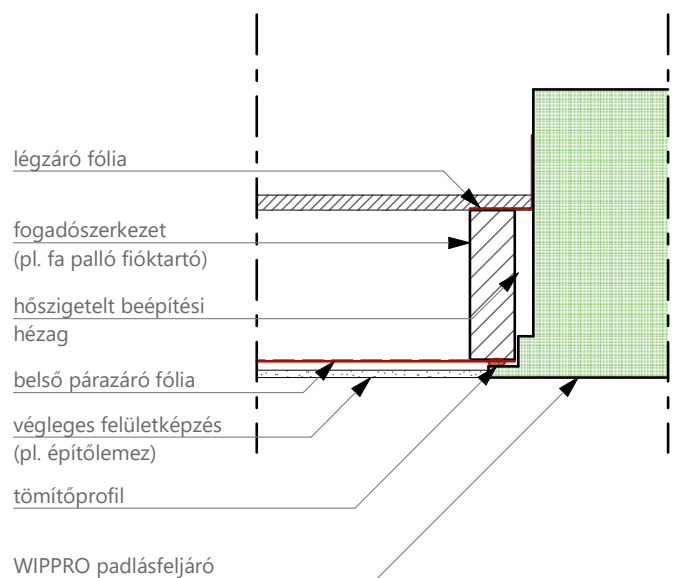
előkészített állapot: acél menetes száraz beillesztése, tömítőgyűrű felragasztása

6. Beépített állapot, csomóponti rajzok

a.) Vasbeton síkfödém



b.) Bordás födém (fa, acél)



Használat

A termék lenyitási folyamata a következő:

- 1.) A termék használatához a csomagolás részeként szállított egyik végén kampós, másik végén gumírozott kialakítású bot alakú segédeszközzre van szükség.
- 2.) A bot kampós végét akasszuk a termékből kilógó gyűrűbe (1.kép), majd egyetlen határozott mozdulattal rántsuk meg azt.
- 3.) Az ajtó kinyílik, majd a kampóval egészen addig nyissuk le, míg szabad kézzel el nem érjük az ajtó alját. Ekkor a kampót akasszuk ki a gyűrűből, és tegyük félre.

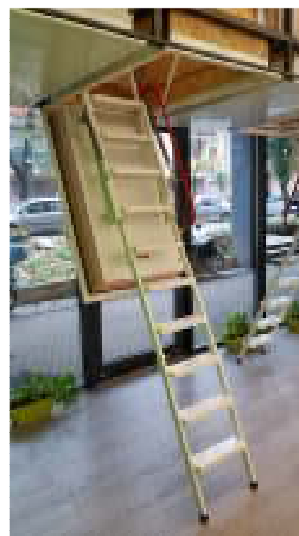


1.kép



2.kép

- 4.) A létra alsó részét kézzel megfogva hajtogassuk ki, egészen egyenes állásig (3.kép).
- 5.) A termék készen áll a használatra



3.kép

A termék felcsukása a következő:

- 1.) Készítsük kartávolságon belülre a termék tartozékaként kapott gumis végű segédeszközt.
- 2.) A létrát két kézzel megfogva hajtugassuk teljesen össze a lenyitott ajtó részre
- 3.) Kézzel megfogva emeljük föl az ajtót egészen a fejünk fölé nyúlva.
- 4.) Egyik kézzel tartjuk meg, míg a másik kezünkbe föl vesszük a segédeszközt.
- 5.) A segédeszköz gumis végével az ajtót egy határozott mozdulattal csukjuk föl (4.kép).
Ekkor egy kattánást kell hallanunk.
- 6.) Amennyiben nem akadt föl, ismételjük meg az 5-ös lépést.



4.kép